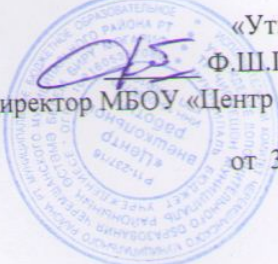


Муниципальное бюджетное образовательное учреждение
дополнительного образования «Центр внешкольной работы»

Рассмотрено на Педагогическом совете
протокол № 1 от 31.08.2023 г.

«Утверждаю»
Ф.Ш.Гилязетдинова
Директор МБОУ «Центр внешкольной работы»
от 31.08.2023 г.



Дополнительная общеобразовательная общеразвивающая программа

«Юный инспектор»

(научно-техническая направленность)

Срок реализации- 2 года
Возраст обучающихся – 2010-2012 г.р.
Составитель-
педагог дополнительного образования
Антонова Наталия Ильинична

Черемшанский муниципальный район, 2023 г.

Структура программы

1. Пояснительная записка.....	3-4 стр.
2. Методическое обеспечение.....	4-5 стр.
3. Мониторинг.....	5 стр.
4. Методы обучения.....	6 стр.
5. Учебный план.....	6 стр.
6. Нормативно – правовое обеспечение программы.....	7 стр.
7. Техническое обеспечение.....	7 стр.
8. Ожидаемые результаты обучения.....	8 стр.
9. Учебно-тематический план.....	9-10 стр.
10. Содержание программы	11-13 стр.
11. Календарный учебный график.....	14-20 стр.
12. Диагностический инструментарий.....	21 стр.
13. Условия реализации программы.....	21 стр.
14. Список используемой литературы для педагога.....	22 стр.
15. Список литературы для обучающихся.....	23 стр.
16. Интернет-ресурсы.....	24 стр.
17. Приложение	24-44 стр.

ПОЯСНИТЕЛЬНАЯ ЗАПИСКА

Из года в год увеличивается поток автомобилей на дорогах, что создает объективную реальность возникновения дорожно-транспортных происшествий. Причем, несчастные случаи все чаще происходят не на больших транспортных магистралях, а на маленьких дорогах, рядом с остановками, а иногда и во дворе дома. И, к сожалению, зачастую причиной дорожно-транспортных происшествий бывают дети. Это происходит потому, что учащиеся не знают правил дорожной безопасности или нарушают их, не осознавая опасных последствий нарушений. Донести эти знания до детей, выработать в детях потребность в соблюдении правил дорожного движения для самосохранения - в этом и состоит задача учителя и кружка «Юный инспектор».

Беседы и игры на данную тему в непринужденной обстановке производят на детей более сильное впечатление, чем традиционный урок. В атмосфере общего творчества все усваивается намного легче, поэтому полезно устраивать конкурсы рисунков, сочинений, проблемные ситуации.

Конкурсы шоу – программ по агитации дорожно-транспортной безопасности дают возможность детям проявить свои творческие способности. Умение донести до других информацию, которую ты знаешь в творческой форме, не такое уж легкое дело, а главное интересное.

Соревнования по фигурному вождению велосипеда с соблюдением правил дорожного движения дают возможность проявить себя на практике.

В том случае, когда обучающийся чувствует себя водителем, отвечающим за положение на проезжей части дороги, помогает сознательней оценивать поведение пешехода и быть более требовательным к себе. Причем, знание основ медицинских знаний и умение оказывать первую медицинскую помощь в аварийной ситуации помогает обучающимся уверенней чувствовать себя в жизни.

В конце курса дать возможность детям проверить свои знания и умения на районных соревнованиях «Безопасное колесо» является лучшей проверкой работы данного кружка. Лучшие участники могут проявить себя в районных соревнованиях «Безопасное колесо».

Модифицированная программа направлена на формирование у обучающихся культуры поведения на дорогах, гражданской ответственности и правового самосознания, отношения к своей жизни и к жизни окружающих как к ценности, а также к активной адаптации во всевозрастающем процессе автомобилизации страны. Программа позволяет сформировать совокупность устойчивых форм поведения на дорогах, в общественном транспорте, в случаях чрезвычайных ситуаций.

Актуальность программы заключается в том, что одной из первоочередных задач является активная борьба с детским травматизмом и его предупреждением. Работа по программе охватывает область знаний, необходимые для безопасного поведения на улице и проезжей части, сознательного отношения к вопросам личной безопасности, умения предугадывать и предотвращать опасные ситуации.

Отличительная особенность программы следует считать непрерывность обучения правильным действиям на улицах и дорогах; взаимодействие с социальной средой, учет возрастных и индивидуальных особенностей обучающихся.

Новизна программы состоит в том, что важной составляющей здоровьесберегающей деятельности является создание безопасного пространства ребенка, которое подразумевает обучение детей безопасному поведению в повседневной жизни и рациональным действиям в возможных опасных и чрезвычайных ситуациях. Дети

значительное время находятся в образовательном учреждении, поэтому на педагога возлагается ответственность за формирование у ребят навыков культуры поведения на дорогах, устойчивой мотивации к сохранению и укреплению здоровья. А ведь именно навыки, сформированные в детстве, перерастают затем в стойкие привычки.

Цель программы: вовлечь обучающихся в деятельность по профилактике детского дорожного травматизма, познакомить их с содержанием работы специалистов, обеспечивающих безопасность дорожного движения, сокращение детского дорожно-транспортного травматизма.

Задачи программы:

Обучающие:

- обучение безопасному поведению детей на улицах и дорогах;

Развивающие: развитие значимых для данной деятельности личностных качеств: самостоятельности в принятии решений; убежденности и активности в пропаганде добросовестного выполнения правил дорожного движения, как необходимого элемента сохранения своей жизни; внимательности и вежливости во взаимоотношениях участников дорожного движения; здорового образа жизни и навыка самостоятельного физического совершенства.

Воспитательные:

- воспитать чувство ответственности;

- научить обучающихся работать в коллективе;

- воспитать доброжелательность и контактность в отношении со сверстниками;

- воспитание дисциплинированности, усидчивости, точности суждений;

Для реализации воспитательных задач используется коллективная деятельность.

Воспитательные задачи направлены на развитие детей, исходя из их индивидуальности и неповторимости. Индивидуализация воспитания должна вести к тому, чтобы в детях проявились их лучшие черты и качества.

Методическое обеспечение программы

Государственный образовательный стандарт;

Учебный план и учебные программы ;

Методические рекомендации по курсу ОБЖ для проведения занятий ПДД;

Учебники по ОБЖ, ПДД;

Методические разработки для родителей, обучающихся;

Газета «Добрая Дорога Детства»;

Журнал «Путешествие на зеленый свет»;

Обзор аналитической информации;

Оформление информационных стендов;

Банк данных (разработки занятий, беседы для обучающихся, лекции и беседы для родителей, разработки внеклассных мероприятий);

Контрольные срезы, тесты.

В практической работе по реализации программы используются следующие формы деятельности:

1. Викторина «Олимпиада автоэрудитов (по истории ПДД).
2. Создание ситуации выбора (разбор дорожно-транспортных происшествий).
3. Уроки творчества (составление викторин, сочинение писем водителю, стихов по ПДД, рисование рисунков, плакатов, выступление с агитбригадами)
4. Соревнования, состязания (по вождению велосипеда, по оказанию первой медицинской помощи пострадавшему в ДТП).
5. Час вопросов и ответов (встречи с инспектором ГИБДД, медсестрой, работа в группах).
6. Викторины, конкурсы, кроссворды.
7. Игра «Да – нет» (при проверке знаний по правилам ДД).
8. Проведение «минуток» по профилактике несчастных случаев на дороге в группе, в своих классах.
9. Составление схемы «Безопасный маршрут Дом – школа – дом» в начальных классах.
10. Различные методические разработки игр, мероприятий, конкурсов, викторин по ПДД.

Мониторинг

При **мониторинге** уровня обученности и воспитанности обучающихся

используются методы отслеживания результативности:

- педагогическое наблюдение;
- педагогический анализ результатов анкетирования, тестирования, зачётов, взаимозачётов, опросов, выполнения обучающимися диагностических заданий, участия в мероприятиях (концертах, викторинах, соревнованиях, спектаклях), защиты проектов, решения задач поискового характера.

Методы обучения:

- личностно-ориентированный подход (создание ситуации успеха для обучающегося);

- словесные методы (рассказ, объяснение, беседа);
- эвристический метод («нахожу», «открываю»);
- исследовательский метод (предполагает самостоятельный поиск и пути решения поставленных задач);
- наглядные методы (демонстрация схем, таблиц, образцовых работ и т. д.);
- игровые методы (ролевые, деловые, интеллектуальные и творческие игры);
- практические методы (задания, упражнения, тренинги и т. д.).

При обучении по данной программе реализуются **следующие педагогические технологии:**

- технологии развивающего обучения (образовательная программа направлена на развитие ребёнка в сфере правил дорожного движения);
- технологии коллективного взаимообучения;
- тестовые технологии (по окончании определенного раздела проверка знаний, умений, навыков у учащихся кружка проводится в тестовой форме);
- здоровьесберегающие технологии.

В кружке большое внимание уделяется сохранению физического здоровья детей, используются различные приёмы здоровьесберегающих технологий в виде физкультминуток, прогулок на свежем воздухе, подвижных игр. Также важен психологический настрой в начале кружка и создание благоприятного психологического климата в течение всего занятия.

- информационно-коммуникационные технологии

Учебный план

№	Название разделов	Количество часов в год
1	Введение	2
2	Правила дорожного движения	106
3	Первая медицинская помощь	30
4	Подготовка агитвыступления	6
5	Итого	144

Нормативно – правовое обеспечение программы:

-Федеральный закон Российской Федерации от 29 декабря 2012 г. N 273- ФЗ "Об образовании в Российской Федерации"

-Концепция развития дополнительного образования детей. Утверждена распоряжением Правительства Российской Федерации от 4 сентября 2014 г. № 1726-р

- Приказ Министерства образования и науки РФ от 29 августа 2013 г. No 1008 “Об утверждении Порядка организации и осуществления образовательной деятельности по дополнительным общеобразовательным программам”
- «Примерные требования к содержанию и оформлению образовательных программ дополнительного образования детей (письмо Министерства образования РФ от 11.12.2006 N 06-1844)
- Постановление Главного государственного санитарного врача РФ от 4 июля 2014 г. № 41 "Об утверждении СанПиН 2.4.4.3172-14 "Санитарно- эпидемиологические требования к устройству, содержанию и организации режима работы образовательных организаций дополнительного образования детей".

Организация и содержание образовательного процесса

Программа рассчитана на 1 год обучения. Возраст обучающихся - 7 – 10 лет. Программа рассчитана на 144 часа в год. Наполняемость группы 15 человек. Набор обучающихся в объединение «Юный инспектор» осуществлен на добровольном желании обучающихся и их родителей.

Техническое обеспечение:

- кабинет по безопасности дорожного движения ОУ и его оснащение;
- учебная площадка по безопасности дорожного движения ОУ;
- плакаты «Дорожные знаки», «Безопасная дорога в школу»;
- наборы плакатов «Дорожная азбука», «Азбука юного пешехода», «Дорога на зеленый свет»;
- настольные игры по тематике дорожного движения;
- дорожные знаки;
- рисунки и модели транспортных средств;
- макеты и фрагменты улиц и перекрестков.

Формы работы с обучающимися:

На занятиях используются формы работы - групповая, индивидуальная .

Ожидаемые результаты обучения

Обучающие должны:

знать:

- правила дорожного движения, нормативные документы об ответственности за нарушение ПДД;
- серии дорожных знаков и их представителей;
- способы оказания первой медицинской помощи;
- техническое устройство велосипеда.

уметь:

- работать с правилами дорожного движения, выделять нужную информацию;
- работать по билетам, предложенным газетой «Добрая дорога детства»;
- читать информацию по дорожным знакам; оценивать дорожную ситуацию;
- оказывать первую медицинскую помощь пострадавшему;
- пользоваться общественным транспортом;
- управлять велосипедом.

иметь навыки:

- дисциплины, осторожности, безопасного движения как пешехода, пассажира, велосипедиста;
- взаимной поддержки и выручки в совместной деятельности;
- участия в конкурсах, соревнованиях.
- активной жизненной позиции образцового участника дорожного движения.

Работа кружка «Юный инспектор» основывается на различных видах деятельности:

- Создание уголка безопасности дорожного движения совместно с обучающимися;
 - Изучение правил дорожного движения и пропаганда их в классах;
 - Встречи с медицинским работником, с целью изучения основ медицинских знаний и применения знаний на практике;
 - Проведение практических занятий по вождению велосипеда;
 - Участие в различных конкурсах по профилактике дорожно-транспортной безопасности;
- Проведение игр, конкурсов, соревнований.

Учебно- тематический план

№	Теоретическая часть	Общее кол- во часов	Теори я	Практик а	Форма аттестац ии/контр оля
1. Введение					
1.1.	Вводное занятие. Инструктаж по технике безопасности на занятиях кружка	2	1	1	текущий
2. Правила дорожного движения					
2.1.	Разработка и изучение положения об отряде ЮИД. Задачи на новый учебный год. Основные понятия и термины ПДД	6	3	3	текущий
2.2.	Права и обязанности и ответственность участников дорожного движения.	4	2	2	промежут очный
2.3.	Дорожные знаки и дополнительные средства информации	8	4	4	текущий
2. 4.	Правила движения пешехода.	6	2	4	текущий
2.5.	Где и как переходить улицу?	6	3	3	текущий
2.6.	Элементы улиц и дорог.	6	3	3	промежут очный
2.7	Регулируемый перекрёсток	6	3	3	текущий
2.8	Нерегулируемый перекрёсток	7	3	4	промежут очный
2.9	Правила движения велосипедистов, мопедиста	6	2	4	текущий
2.10.	Перевозка людей и груза на велосипеде и мототранспорте	6	3	3	текущий
2.11.	Движение группы пешеходов и	6	3	3	

	велосипедистов				промежуточный
2.12.	Устройство велосипеда; технические требования к велосипеду и мопеду.	6	2	4	текущий
2.13.	Фигурное вождение велосипеда.	6	2	4	текущий
2.14.	Дорожная разметка.	5	2	3	текущий
2.15.	Правила пользования транспортом	4	2	2	текущий
2.16.	На железной дороге.	5	2	3	промежуточный
2.17.	Движение по загородной дороге	5	1	4	текущий
2.18.	Дорожные ловушки	8	3	5	текущий
3. Первая медицинская помощь					
3.1.	Ожоги, обморожения	6	3	3	промежуточный
3.2.	Виды кровотечений. Остановка кровотечений	8	3	5	текущий
3.3.	Транспортировка пострадавших	4	1	3	текущий
3.4.	Переломы	6	2	4	промежуточный
4	Подготовка агитвыступления	6	2	4	итоговый
	ИТОГО	144	63	81	

Содержание программы

1. Введение

Знакомство с историей движения отрядов ЮИД. Беседа о значении отрядов ЮИД.
Знакомство с задачами отряда.

2. ПДД.

2.1. Знакомство с основными понятиями, терминами ПДД: водитель, пешеходный переход, проезжая часть, участник дорожного движения.

2.2. Права, обязанности и ответственность участников дорожного движения. Обязанности водителя, пешехода, пассажира.

2.3. Дорожные знаки и дополнительные средства информации. Группы знаков, их назначение, установка. Значение и особенности групп знаков: предупреждающие, знаки приоритета, запрещающие, предписывающие, информационно-указательные, знаки сервиса, знаки дополнительной информации.

2.4. Правила движения пешехода. Движение пешехода по улице (по тротуарам, пешеходной дорожке, по обочине), пересечение проезжей части на регулируемом и нерегулируемом пешеходном переходе и при отсутствии пешеходного перехода.

2.5. Где и как переходить улицу. Переход дороги по сигналам светофора. При отсутствии светофора.

2.6. Элементы улиц и дорог. Понятие улицы. Улицы с односторонним и двусторонним движением; тротуар, дорожки для пешеходов. Дорога, главная дорога, проезжая часть, обочина, разделительная полоса, кювет.

2.7. Регулируемый перекресток.

Раскрытие понятия регулируемого перекрестка. Регулирование светофором и регулировщиком. Основная опасность на регулируемом перекрестке – ограничение обзора трогаящимися с места автомобилями в начале цикла «зелёного» и проезд «с ходу» других автомобилей.

2.8. Нерегулируемый перекресток.

Понятие нерегулируемого перекрестка. Правила перехода в зоне нерегулируемого перекрестка. Дорожные «ловушки», подстерегающие пешехода на перекрестке. «Подвижный ограниченный обзор»: попутный транспорт, встречный транспорт. Ограничение обзора остановившимися автомобилями.

2.9. Правила движения велосипедиста, мопедиста. Знакомство с устройством велосипеда. Элементарные правила велосипедистов. Порядок движения на велосипеде по проезжей части.

2.10. Перевозка людей и груза на велосипеде и мототранспорте. Правила перевозки грузов и маневрирования. Технические требования к велосипеду.

Движение группы пешеходов и велосипедистов. Различия движения колонн пешеходов и групп детей. Действия руководителя группы. Переход дороги колонной пешеходов и группой детей. Правила движения велосипедистов группами, действия руководителя группы (колонны). Проезд нерегулируемого перекрестка группой велосипедистов

2.11. Движение группы пешеходов и велосипедистов. Различия движения колонн пешеходов и групп детей. Действия руководителя группы. Переход дороги колонной пешеходов и группой детей. Правила движения велосипедистов группами, действия руководителя группы (колонны). Проезд нерегулируемого перекрёстка группой велосипедистов.

2.12. Устройство велосипеда. Основные узлы; значение каждой детали оборудования. Обратит внимание на действие руля и тормозов. Уход за велосипедом: очистка, плавность хода, контролирование шин. Выверка центровки колёс. Натяжение цепи и спиц. Смазка велосипеда, промывание вращающихся деталей. Устранение зазоров.

2.13. Фигурное вождение велосипеда. Правила выполнения упражнений: «восьмёрка», перевоз предмета, коридор из коротких (длинных) досок; слалом с одинаково расставленными кеглями, слалом между воротами, «змейка» (шайбами), скачок и «качели», остановка на контрольной линии.

2.14. Дорожная разметка. Понятие о вертикальной и горизонтальной разметке. Её значение для регулирования движения транспорта и пешеходов. Пользование разметкой, ориентирование в движении.

2.15. Правила пользования транспортом. Пользование общественным транспортом. Обязанности пассажиров в транспорте и в местах его ожидания. Пользование собственным легковым автомобилем или такси.

2.16. На железной дороге. Обучение пользованию железнодорожными переходами. Оборудование железнодорожных переездов. Правила перехода и переезда через железнодорожные пути.

2.17. Движение по загородной дороге. Дать важные сведения о сельском транспорте (тракторах и прицепах к ним, самоходных сельхозмашинах, гужевом транспорте); изучить дополнительные требования к движению гужевых повозок и погону животных.

2.18. Дорожные «ловушки». Знание правил безопасного перехода через дорогу. Умение видеть на дороге опасные ситуации - «ловушки»: закрытого обзора; отвлечения внимания; «пустынная улица»; пешеход на проезжей части улицы; зона остановки автобуса, троллейбуса, трамвая; на пешеходном переходе; пешеход у светофора; на углу перекрёстка; возле дома; пешеход, идущий вдоль проезжей части.

3. ПЕРВАЯ МЕДИЦИНСКАЯ ПОМОЩЬ.

3.1. Ожоги, обморожения. ПМП при ожогах 1,2,3, 4 степеней; при ожогах кислотой, щёлочью. ПМП при обморожениях. Обезболивающие средства. Обработка поражённых участков тела.

3.2. Виды кровотечений. Ознакомление с видами кровотечений и их характеристика (капиллярное, венозное, артериальное). Признаки внутреннего кровотечения. ПМП при капиллярном, венозном, артериальном, внутреннем кровотечениях. Правила наложения жгута, (закрутки).

3.3. Транспортировка пострадавших. Понятие транспортировки. Особенности транспортировки с переломом позвоночника, при переломе костей таза. Транспортировка при отсутствии транспортных средств (носилки, щит, доска).

3.4. Переломы. Понятие перелома. Открытый и закрытый перелом. ПМП при переломе: ключицы, плечевой кости, костей предплечья, костей кисти и пальцев, бедренной кости, костей голени. Вывих конечности, бедра, костей верхних конечностей, нижней челюсти.

3.5. Подготовка агитвыступления. Заучивание стихов, песен. Подготовка атрибутики, плакатов. Участие в районных, областных конкурсах по ПДД.

Календарный учебный график.

№	Месяц	Число	Время проведения	Форма проведения	Кол-во часов	Тема занятия	Место проведения	Форма контроля
1-2	Сентябрь	03.09.20 г.	12.45-14.45	Беседа, рассказ	2	Вводное занятие. Инструктаж по технике безопасности на занятиях кружка	Кабинет ПДД	текущий
3-4	Сентябрь	04.09.20 г.	12.45-14.45	Беседа Игра	2	Задачи на новый учебный год. Разработка и изучение положения об отряде ЮИ.	Кабинет ПДД	текущий
5-6	Сентябрь	10.09.20 г.	12.45-14.45	Беседа, показ презентации	2	Основные понятия и термины ПДД	Кабинет ПДД	текущий
7-8	Сентябрь	11.09.20 г.	12.45-14.45	В форме беседы Игра	2	Основные понятия и термины ПДД	Кабинет ПДД	текущий
9-10	Сентябрь	17.09.20 г.	12.45-14.45	Беседа	2	Права и обязанности и ответственность участников дорожного движения	Кабинет ПДД	промежуточный
11-12	Сентябрь	18.09.20 г.	12.45-14.45	Игра	2	Права и обязанности и ответственность участников дорожного движения	Кабинет ПДД	промежуточный
13-14	Сентябрь	24.09.20 г.	12.45-14.45	Показ презентации Игра	2	Дорожные знаки и дополнительные средства	Кабинет ПДД	Текущий

						информации		
15-16	Сентябрь	25.09.20 г.	12.45-14.45	Игра	2	Дорожные знаки и дополнительные средства информации	Кабинет ПДД	Текущий
17-18	Сентябрь	01.09.20 г.	12.45-14.45	Показ презентации Игра	2	Дорожные знаки и дополнительные средства информации	Кабинет ПДД	Текущий
19-20	Октябрь	02.10.20 г.	12.45-14.45	Игра	2	Дорожные знаки и дополнительные средства информации	Кабинет ПДД	Текущий
21-22	Октябрь	08.10.20 г.	12.45-14.45	Беседа, игра	2	Правила движения пешехода	Кабинет ПДД	Текущий
23-24	Октябрь	09.10.20 г.	12.45-14.45	Викторина	2	Правила движения пешехода	Кабинет ПДД	Текущий
25-26	Октябрь	15.10.20 г.	12.45-14.45	Игра	2	Правила движения пешехода	Кабинет ПДД	Текущий
27-28	Октябрь	16.10.20 г.	12.45-14.45	Беседа, показ презентации	2	Где и как переходить улицу	Кабинет ПДД	Текущий
29-30	Октябрь	22.10.20 г.	12.45-14.45	Игра	2	Где и как переходить улицу	Кабинет ПДД	Текущий
31-32	Октябрь	23.10.20 г.	12.45-14.45	Игра	2	Где и как переходить улицу	Кабинет ПДД	Текущий
33-34	Октябрь	29.10.20 г.	12.45-14.45	Беседа	2	Элементы улиц и дорог	Кабинет ПДД	промежуточный
35-36	Ноябрь	30.11.20 г.	12.45-14.45	Игра	2	Элементы улиц и дорог	Кабинет ПДД	промежуточный
37-38	Ноябрь	5.11.20 г.	12.45-14.45	Викторина	2	Элементы улиц и дорог	Кабинет ПДД	промежуточный

								й
39-40	Ноябрь	6.11.20 г.	12.45-14.45	Беседа	2	Регулируемый перекресток	Кабинет ПДД	Текущий
41-42	Ноябрь	12.11.20 г.	12.45-14.45	Викторина	2	Регулируемый перекресток	Кабинет ПДД	Текущий
43-44	Ноябрь	13.11.20 г.	12.45-14.45	Игра	2	Регулируемый перекресток	Кабинет ПДД	Текущий
45-46	Ноябрь	19.11.20 г.	12.45-14.45	Игра	2	Нерегулируемый перекресток	Кабинет ПДД	промежуточный
47-48	Ноябрь	20.11.20 г.	12.45-14.45	Игра	2	Нерегулируемый перекресток	Кабинет ПДД	промежуточный
49-50	Ноябрь	26.11.20 г.	12.45-14.45	Игра	2	Нерегулируемый перекресток	Кабинет ПДД	промежуточный
51-52	Ноябрь	27.11.20 г.	12.45-14.45	Беседа, игра	2	Нерегулируемый перекресток. Правила движения велосипедистов	Кабинет ПДД	промежуточный
53-54	Декабрь	3.12.20 г.	12.45-14.45	Игра	2	Правила движения велосипедистов	Кабинет ПДД	Текущий
55-56	Декабрь	4.12.20 г.	12.45-14.45	Викторина	2	Правила движения велосипедистов, мопедиста	Кабинет ПДД	Текущий
57-58	Декабрь	10.12.20 г.	12.45-14.45	Игра	2	Перевозка людей и груза на велосипеде и мототранспорте	Кабинет ПДД	Текущий
59-60	Декабрь	11.12.20 г.	12.45-14.45	Игра	2	Перевозка людей и груза на велосипеде и мототранспорте	Кабинет ПДД	Текущий
61-62	Декабрь	17.12.20 г.	12.45-14.45	Игра	2	Перевозка людей и груза на велосипеде и мототранспорте	Кабинет ПДД	Текущий
63-64	Декабрь	18.12.20 г.	12.45-14.45	Беседа, показ презентации	2	Движение группы пешеходов и велосипедистов	Кабинет ПДД	промежуточный
65-66	Декабрь	24.12.20 г.	12.45-14.45	Игра	2	Движение группы	Кабинет ПДД	промежуточный

						пешеходов и велосипедистов		й
67-68	Декабрь	25.12.20 г.	12.45-14.45	Игра	2	Движение группы пешеходов и велосипедистов	Кабинет ПДД	промежуточный
69-70	Декабрь	31.12.20 г.	12.45-14.45	Беседа, рассказ, показ презентации	2	Устройство велосипеда; технические требования к велосипеду и мопеду	Кабинет ПДД	Текущий
71-72	Январь	08.01.21 г.	12.45-14.45	Игра	2	Устройство велосипеда; технические требования к велосипеду и мопеду	Кабинет ПДД	Текущий
73-74	Январь	14.01.21 г.	12.45-14.45	Викторина	2	Устройство велосипеда; технические требования к велосипеду и мопеду	Кабинет ПДД	Текущий
75-76	Январь	15.01.21 г.	12.45-14.45	Игра	2	Фигурное вождение велосипеда	зал	Текущий
77-78	Январь	21.01.21 г.	12.45-14.45	Игра	2	Фигурное вождение велосипеда	зал	Текущий
79-80	Январь	22.01.21 г.	12.45-14.45	Игра	2	Фигурное вождение велосипеда	зал	Текущий
81-82	Январь	28.01.21 г.	12.45-14.45	Беседа, показ презентации	2	Дорожная разметка	Кабинет ПДД	Текущий
83-84	Январь	29.01.21 г.	12.45-14.45	Беседа	2	Дорожная разметка	Кабинет ПДД	Текущий
85-86	Февраль	04.02.21 г.	12.45-14.45	Беседа	2	Дорожная разметка	Кабинет ПДД	Текущий
87-88	Февраль	05.02.21 г.	12.45-14.45	Игра	2	Дорожная разметка	Кабинет ПДД	Текущий
89-90	Февраль	11.02.21 г.	12.45-14.45	Игра	2	Дорожная разметка Правила	Кабинет ПДД	Текущий

						пользования транспортом		
91-92	Февраль	12.02.21 г.	12.45-14.45	Беседа	2	Правила пользования транспортом	Кабинет ПДД	Текущий
93-94	Февраль	18.02.21 г.	12.45-14.45	Викторина, игра	2	Правила пользования транспортом	Кабинет ПДД	Текущий
95-96	Февраль	19.02.21г.	12.45-14.45	Беседа . игра	2	На железной дороге	Кабинет ПДД	промежуточный
97-98	Февраль	25.02.21 г.	12.45-14.45	Игра	2	На железной дороге	Площадка	промежуточный
99-100	Февраль	26.02.21 г.	12.45-14.45	Игра	2	На железной дороге	Кабинет ПДД	промежуточный
101	Март	04.03.21 г.	12.45-14.45	Викторина	2	На железной дороге	Кабинет ПДД	промежуточный
102	Март	05.03.21 г	12.45-14.45	Беседа, показ презентации. Игра	2	На железной дороге Движение по загородной дороге	Кабинет ПДД	Текущий
103-104	Март	11.03.21 г.	12.45-14.45	Викторина	2	Движение по загородной дороге	Кабинет ПДД	Текущий
105-106	Март	12.03.21 г.	12.45-14.45	Беседа	2	Движение по загородной дороге	Кабинет ПДД	Текущий
107-108	Март	18.03.21 г.	12.45-14.45	Беседа	2	Движение по загородной дороге	Кабинет ПДД	Текущий
109-110	Март	19.03.21 г.	12.45-14.45	Игра	2	Движение по загородной дороге	Площадка	Текущий
111-112	Март	25.03.21 г.	12.45-14.45	Беседа	2	Дорожные ловушки	Площадка	Текущий
113-114	Март	26.03.21 г.	12.45-14.45	Игра	2	Дорожные ловушки	Площадка	Текущий
115-116	Апрель	01.04.21 г.	12.45-14.45	Беседа , показ презентации	2	Ожоги, обморожения	Кабинет ПДД	промежуточный

				ции				
117 - 118	Апрель	02.04. 21 г.	12.45- 14.45	Беседа , рассказ	2	Ожоги, обморожения	Кабинет ПДД	промежуточный
119 - 120	Апрель	08.04. 21 г.	12.45- 14.45	Беседа. Показ презентации	2	Виды кровотечений. Остановка кровотечения	Кабинет ПДД	Текущий
121 - 122	Апрель	09.04. 21 г.	12.45- 14.45	Беседа. Показ презентации	2	Виды кровотечений. Остановка кровотечения	Кабинет ПДД	Текущий
123 - 124	Апрель	15.04. 21 г.	12.45- 14.45	Беседа. Показ презентации	2	Виды кровотечений. Остановка кровотечения	Кабинет ПДД	Текущий
125 - 126	Апрель	16.04. 21 г.	12.45- 14.45	Беседа. Показ презентации	2	Виды кровотечений. Остановка кровотечения	Кабинет ПДД	Текущий
127 - 128	Апрель	22.04. 21 г.	12.45- 14.45	Беседа. Показ презентации	2	Виды кровотечений. Остановка кровотечения	Кабинет ПДД	Текущий
129 - 130	Апрель	23.04. 21 г.	12.45- 14.45	Беседа. Показ презентации	2	Виды кровотечений. Остановка кровотечения	Кабинет ПДД	Текущий
131 - 132	Апрель	29.04. 21 г.	12.45- 14.45	Беседа.	2	Транспортировка пострадавших	Кабинет ПДД	Текущий
133 - 134	Апрель	30.04. 21 г.	12.45- 14.45	Беседа.	2	Транспортировка пострадавших	Кабинет ПДД	Текущий
135 - 136	Май	16.05. 21 г.	12.45- 14.45	Беседа. Показ презентации	2	Переломы	Кабинет ПДД	промежуточный
137 - 138	Май	07.05. 21 г.	12.45- 14.45	Беседа. Показ презентации	2	Переломы	Кабинет ПДД	промежуточный
139 - 140	Май	13.05. 21 г.	12.45- 14.45	Беседа	2	Подготовка агитвыступлений	Кабинет ПДД	промежуточный
141	Май	14.05.	12.45-	Беседа	2	Подготовка	Кабинет	промежуточный

- 142		21 г.	14.45			агитвыступлений	т ПДД	уточны й
143 - 144	Май	20.05. 21 г.	12.45- 14.45	Выступ ления учащихс я	2	Агитвыступлен ия	Кабинет т ПДД	итогов ый

Диагностический инструментарий

В процессе обучения применяются следующие виды контроля:

- 1) вводный контроль - в начале каждого занятия, направленный на повторение и закрепление пройденного материала. Вводный контроль может заключаться, как в форме устного опроса, так и в форме выполнения практических заданий;
- 2) текущий контроль - в процессе проведения занятия, направленный на закрепление технологических правил решения изучаемой задачи;
- 3) тематический контроль проводится по завершении изучения раздела программы в форме устного опроса и в форме выполнения самостоятельных работ;
- 4) годовой контроль - в форме выполнения годовых авторских работ по изученным в течение года разделам программы, участие в конкурсах различного уровня,
- 5) итоговый контроль - по окончании изучения всей программы.

Основными критериями оценки достигнутых результатов считаются:

- самостоятельность работы;
- осмысленность действий;
- разнообразие освоенных задач.

Условия реализации программы

1. Место проведения (учебные комнаты, площадка, спортивный зал).
2. Материально-техническое обеспечение (велосипеды, форма ЮИД, настольные и напольные игры по ПДД, канцтовары и др.).
3. Кадровое обеспечение (инструкторы, вожатые, обслуживающий персонал).
4. Методическое обеспечение (Правила дорожного движения, плакаты, видеофильмы по ПДД, подшивка газет «Добрая дорога детства» и др.).

Список используемой литературы для педагога

1. Газета «Добрая дорога детства»
2. Е.А. Воронова. Красный. Жёлтый. Зелёный! ПДД во внешкольной работе. - Ростов н/Д, 2012 г.
3. Изучение правил дорожного движения. - Вологда, 2013 г.
4. Комментарии к Правилам дорожного движения
5. М.Р.Максиняева. Занятия по ОБЖ с младшими школьниками. – М, 2014 г.
6. Методические рекомендации по организации работы среди учащихся школ по правилам дорожного движения. - Майкоп, 2012 г.
7. Методические рекомендации по профилактике детского дорожно-транспортного травматизма. - Вологда, 2014 г.
8. Правила дорожные знать каждому положено. Познавательные игры с дошколятами и школьниками. - Новосибирск – 2013 г
9. Профилактика и предупреждение детского дорожно-транспортного травматизма. Методические материалы. - Вологда, 2016 г.
10. Рекомендательный материал по пропаганде правил дорожного движения. - Вологда, 2012 г.
11. С.И. Эйгель. 25 уроков по ПДД. - Эксмо-Пресс, Москва, 2012 г.
12. С.И. Эйгель. Словарь дорожных знаков. - Эксмо-Пресс, Москва, 2012 .
13. С.В.Петров. Действия при дорожно-транспортных происшествиях. – М., 2014 г.
14. У светофора каникул нет/ рекомендации/. - Вологда, 2015 г.
15. Учителю о правилах дорожного движения./ Рекомендации по организации внеклассной работы с детьми по ПДД. – М., Просвещение, 2012 г.

Список литературы для обучающихся

1. А.А. Дорохов. Зелёный, жёлтый, красный. - Издательство «Детская литература», Москва, 2012 г.
2. А.В. Петров. Я бегу через дорогу. - Изд. дом «Карапуз»
3. А.Л.Рыбин. Обучение правилам дорожного движения. - М., «Просвещение», 2013 г.
4. В.В.Шаховец. Первая медицинская помощь в чрезвычайных ситуациях. – М., 2016 г.
5. Газета «Добрая дорога детства»
6. Михаил Кривич. Школа пешехода. - Издательство «Малыш», 2012 г.
7. М.Л.Форштат. Учись быть пешеходом.- Санкт-Петербург, 2015 г.
8. Правила дорожного движения. - Москва, 2015 г.
9. С.Буланова. Правила поведения на дороге. - «Стрекоза-Пресс», Москва, 2016 г.

Интернет –ресурсы:

<http://www.o-detstve.ru/>

<http://prezentacii.com/>

<http://egeurok.ru/>

<http://www.pomochnik-vsem.ru/>

<http://ped-kopilka.ru>

<http://vseigru.net>

<http://www.maam.ru>

<https://nsportal.ru>

<http://www.alegri.ru>

<http://berekadou6-lobnya.ru>

<http://www.dddgazeta.ru>

<http://kadetstav.ru>

<http://www.openclass.ru>

<http://74449-s-013.edusite.ru>

<http://74441s028.edusite.ru>

<http://sad-sosenka.ru>

<http://zanimatika.narod.ru>

<http://azbez.com>

<https://www.baby.ru/>

<http://kladraz.ru>

<http://kids.to-var.com>

<https://www.stihi.ru>

<http://www.numama.ru>

<http://doshkolenok.kiev.ua>

<http://churiki.ru>

<http://mshishova.ru>

Методические разработки

Игра «Авторинг»

Игра по профилактике дорожно-транспортного травматизма

Цель: закрепить знания обучающихся о дорожных знаках, о правилах дорожного движения; воспитывать культуру общения и поведения; развивать речь.

Оборудование:

шары красные, зеленые, желтые, жезл, набор дорожных знаков, тексты дорожных задач, тура «Вопрос - ответ», карточки с цифрами, выставка рисунков.

1 конкурс: Разминка

- разгадать кроссворд, за каждое угаданное слово 1 балл

По горизонтали

1. «Хозяин» перекрестка (регулирующий)
2. Место, где останавливается общественный пассажирский транспорт для посадки и высадки пассажиров (остановка)
3. По ней идут пешеходы и едут машины (дорога)
4. Сельский населенный пункт (деревня)

По вертикали

5. Дорога для пешеходов (тротуар)
6. Крупный населенный пункт (город)
7. В два ряда дома стоят – десять, двадцать, сто подряд (улица)
8. Полосатая лошадка, ее зеброю зовут. Но не та, что в зоопарке, по ней люди все идут (переход)

2 конкурс: Тестовое задание «Пешеход»

1. Пешеход - это:

1. человек, производящий работу на дороге.
2. лицо, идущее по тротуару.
3. лицо, находящееся вне транспортного средства на дороге и не производящее на ней работу

2. Какие из перечисленных ситуаций могут стать причинами дорожно-транспортных происшествий?

1. переход дороги в неустановленном месте.
2. игры на мостовой.

3. хождение по проезжей части.
3. Что означает сочетание красного и желтого сигналов светофора?
 1. можно начинать переход.
 2. скоро будет включен зеленый сигнал.
 3. где должен двигаться пешеход вне населенного пункта, если нет тротуара?
4. Что означает мигание зеленого сигнала светофора?
 1. светофор не исправен.
 2. время зеленого сигнала истекает.
 3. движение запрещено.
5. Как должна двигаться пешая колонна по проезжей части?
 1. по левому краю дороги, навстречу движущемуся транспорту.
 2. по правому краю дороги по направлению движения транспорта
6. Чем должен руководствоваться пешеход, если жест регулировщика противоречит требованию светофора?
 1. жестом регулировщика.
 2. сигналом светофора.
 3. действовать по своему усмотрению.
7. Где разрешается кататься на санках и лыжах?
 1. по дороге, предназначенной для пешеходов.
 2. по правой стороне проезжей части.
 3. в парках, скверах, стадионах, т.е. там, где нет опасности выезда на проезжую часть.
8. Какие требования правил дорожного движения должен соблюдать пешеход, переходя дорогу?
 1. переходить под прямым углом.
 2. не останавливаться на дороге без надобности.
 3. не есть мороженого.
9. Что такое тротуар?
 1. дорога для велосипедистов.
 2. дорога для пешеходов.
 3. дорога для транспорта
10. Опасно ли ходить по краю тротуара?
 1. неопасно, так как тротуар предназначен для пешеходов.
 2. неопасно, так как транспорт не должен ехать близко к тротуару.

3. опасно, так как существует опасность быть задетым близко идущим транспортом.

3 конкурс: В стране дорожных знаков

Из предложенного набора дорожных знаков выбрать. За каждый правильный угаданный знак 1 балл:

- а) выбрать номер дорожного знака, обозначающий место перехода через дорогу;
- б) «Внимание, дети»;
- в) «Велосипедная дорожка»;
- г) «Дорожные работы»;
- д) «Железнодорожный переезд со шлагбаумом»;

4 конкурс: Запахи дороги

Предварительно в пронумерованные баночки герметично упаковывается различные запахи: бензин, керосин, тосол, нашатырный спирт, ароматизатор, масло, солярка

В течение некоторого времени, команды изучают запахи (напомнить о технике безопасности). Затем по сигналу ведущего, участники должны записать под каким номером какой запах.

При оценивании учитывается быстрота 1 балл

И каждый угаданный запах 1 балл

Подведение итогов, награждение.

Билеты по ПДД для 1-4 классов

1



Как должен поступить пешеход в этой ситуации?

1. Пройти перед автомобилем, убедившись, что он остановился и уступает Вам дорогу.

2. Пройти первым.
3. Уступить автомобилю.

2



Как перейти проезжую часть дороги, если рядом нет пешеходного перехода?

1. Пропустить транспорт, движущийся слева, дойти до середины; затем закончить переход, при отсутствии транспорта справа.
2. Переход запрещен, нужно дойти до ближайшего пешеходного перехода;
3. Переходить можно только при отсутствии транспорта или достаточного удаления его от места перехода.

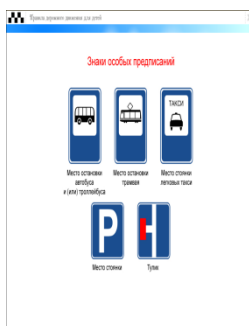
3



Что обозначает этот знак?

1. Велосипедная дорожка;
2. Езда на велосипеде запрещена;
3. Стоянка для велосипедов.

4



Что обозначает этот знак?

1. Надземный переход;
2. Подземный переход;
3. Движение пешеходов запрещено.

5

Что обозначает данный знак?

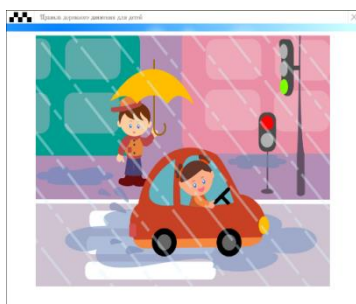
1. Стоянка автотранспорта;
2. Место стоянки легковых такси;
3. Место остановки трамвая;
4. Место остановки автобуса и (или) троллейбуса.

6

1 2 3

Выбери один из знаков, который подходит к картинке.

7

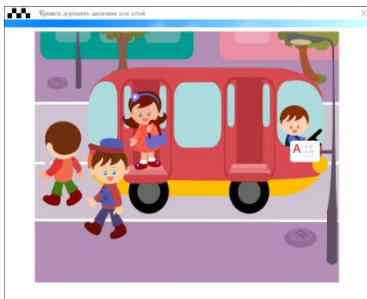


Как вести себя при переходе проезжей части в ненастную погоду?

1. Воздержаться от перехода до окончания дождя или снегопада;
2. Дождаться зеленого сигнала светофора и, не обращая внимание на погоду, перейти проезжую часть;

3. Быть особенно внимательным, при переходе на зеленый сигнал светофора , если на улице сыро или скользко, машина не может резко остановиться, даже если водитель сразу нажмет на тормоз.

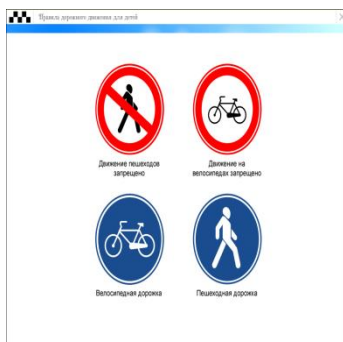
8



Как правильно обходить автобус?

1. Машины, автобусы или троллейбусы нужно обходить сзади;
2. Подождать, когда транспорт отъедет от остановки, тогда дорога будет хорошо видна в обе стороны, после этого переходить дорогу.

9



Что обозначает данный знак?

1. Движение велосипедов запрещено;
2. Велосипедная дорожка.

10



30

Что обозначает данный знак?

1. Пешеходный переход.
2. Пешеходная дорожка;
3. Движение пешеходов запрещено

11

Можно ли переходить дорогу?

1. Можно перейти дорогу.
2. Можно, убедившись, что транспорт остановился.
3. Нельзя, нужно пропустить транспортное средство.

12

В каких случаях можно переходить проезжую часть не спускаясь в подземный переход?

1. При отсутствии транспорта.
2. Если есть подземный переход, переходить нужно только по нему.
3. Если опаздываешь в школу.

13

Что обозначает данный знак?

1. Пешеходный переход;
2. Осторожно дети.
3. Беговая дорожка.

14

Что обозначает данный знак?

1. Движение пешеходов запрещено;
2. Движение только для пешеходов;
3. Пешеходная дорожка.

15

Что обозначает данный знак?

1. Стоянка автотранспорта;
2. Место стоянки легковых такси;
3. Место остановки трамвая;
4. Место остановки автобуса и (или) троллейбуса.

16

Где нужно ожидать общественный транспорт?

1. Транспорт нужно ждать на остановке, при этом ни в коем случае нельзя выходить на проезжую часть!
2. В любом месте;
3. На проезжей части.

17

Как вести себя на дороге в ненастную погоду?

1. Воздержаться от перехода до окончания дождя или снегопада;
2. Дождаться зеленого сигнала светофора и, не обращая внимание на погоду, перейти проезжую часть;
3. Быть особенно внимательным, при переходе на зеленый сигнал светофора, если на улице сыро или скользко, машина не может резко остановиться, даже если водитель сразу нажмет на тормоз.

18

Что обозначает этот знак?

1. Осторожно пешеходный переход.
2. Осторожно дети.
3. Переход дороги запрещен.

19

Что обозначает данный знак?

1. Движение запрещено;
2. Въезд запрещён, движение только для пешеходов;
4. Велосипедная дорожка.

20

Что обозначает этот знак?

1. Обозначает место для детских игр;
2. Разрешает пешеходам ходить по проезжей части, жилая зона
3. Указывает место для стоянки машин

ВИКТОРИНА по правилам ПДД:

1. На какой свет надо переходить улицу?

- а) красный;
- б) зелёный;**
- в) жёлтый.

2. Переходить дорогу следует:

- а) бегом, не задерживаясь;
- б) спокойно, под прямым углом к краю проезжей части;**
- в) спокойно, наискосок к краю проезжей части.

3. Можно ли переходить улицу на красный свет, если не видно машин:

- а) да, ведь опасности нет;
- б) нет, опасность может возникнуть в любую минуту.**

4. Преходя дорогу:

- а) смотри только прямо;
- б) предварительно посмотри в обе стороны – сначала направо, потом налево;
- в) предварительно посмотри в обе стороны – сначала налево, потом направо.

5. В ожидании перехода необходимо находиться:

- а) у края дороги;
- б) подальше от края дороги;
- в) на остановке.

6. Ожидать общественный транспорт надо:

- а) на посадочных площадках, если таковые имеются;
- б) на тротуаре;
- в) на обочине.

7. Пешеходы должны двигаться по тротуарам,

- а) придерживаясь левой стороны;
- б) посередине;
- в) придерживаясь правой стороны, а где их нет – по обочине.

8. В каком возрасте разрешается выезжать на велосипеде на дорогу общественного пользования:

- а) не моложе 12 лет;
- б) в любом;
- в) не моложе 16 лет.

9. Можно ли ездить на велосипеде по тротуарам или пешеходным дорожкам:

- а) запрещено;
- б) да;
- в) можно ехать везде, где нет машин.

10. С какого возраста разрешено сидеть рядом с водителем?

- а) в любом возрасте;
- б) после 12 лет;
- в) после 10 лет.

11. Какое самое безопасное место в вечернем автобусе:

- а) таковых нет;
- б) на задних сидениях;
- в) недалеко от водителя.

Тест «Азбука пешехода»

Проверка знаний основ Правил дорожного движения в форме решения теста «Юный пешеход». За правильный ответ даётся 1 балл. Максимальное количество баллов – 10.

1. Пешеход – это:

- 1). Человек, производящий работу на дороге.
- 2). Лицо, идущее по тротуару.
- 3). Лицо, находящееся вне транспортного средства на дороге и не производящее на ней работу.

2. Какие из перечисленных ситуаций могут стать причинами дорожно-транспортных происшествий?

- 1). Переход дороги в неустановленном месте.
- 2). Игры на проезжей части.
- 3). Хождение по проезжей части дороги.

3. Что означает сочетание красного и желтого сигналов светофора?

- 1). Можно начинать переход.
- 2). Скоро будет включен зеленый сигнал.

4. Что означает мигание зеленого сигнала светофора?

- 1). Светофор не исправен.
- 2). Время зеленого сигнала истекает
- 3). Движение запрещено.

5. Как должна двигаться пешая колонна по проезжей части?

- 1). По левому краю дороги, навстречу движущемуся транспорту.
- 2). По правому краю дороги по направлению движения транспорта.

6. Чем должен руководствоваться пешеход, если жест регулировщика противоречит требованию светофора?

- 1). Жестом регулировщика.
- 2). Сигналом светофора.
- 3). Действовать по своему усмотрению.

7. Где разрешается кататься на санках и лыжах?

- 1). По дороге, предназначенной для пешеходов.
- 2). По правой стороне проезжей части.
- 3). В парках, скверах, стадионах, т.е. там, где нет опасности выезда на проезжую часть.

8. Какие требования Правил дорожного движения должен соблюдать пешеход, переходя дорогу?

- 1). Переходить под прямым углом.
- 2). Не останавливаться на дороге без надобности.
- 3). Не есть мороженого.

9. Что такое тротуар?

- 1). Дорога для велосипедистов.
- 2). Дорога для пешеходов.
- 3). Дорога для транспорта.

10. Опасно ли ходить по краю тротуара?

- 1). Не опасно, так как тротуар предназначен для пешеходов.
- 2). Не опасно, так как транспорт не должен ехать близко к тротуару.
- 3). Опасно, так как можно быть задетым близко идущим транспортом.

Вопросы по медицинской подготовке

1. Первая медицинская помощь при открытом переломе?

1. Концы сломанных костей совместить.
2. Убрать осколки костей и наложить на рану пузырь со льдом.
3. Наложить стерильную повязку на рану, осуществить иммобилизацию конечности и дать покой больному.

2. Первая медицинская помощь при обморожении?

1. Растереть пораженный участок жестким материалом или снегом.
2. Создать условия для общего согревания, наложить ватно-марлевую повязку на обмороженный участок, дать теплое питье.
3. Сделать легкий массаж, растереть пораженное место одеколоном.

3. Чем характеризуется капиллярное кровотечение?

1. Кровь из раны вытекает пульсирующей струей, имеет ярко-алую окраску.
2. Кровь из раны вытекает непрерывно, сплошной струей темно-красного цвета.
3. Кровь из раны вытекает редкими каплями или медленно расплывающимся пятном.

4. Чем характеризуется венозное кровотечение?

1. Кровь из раны вытекает пульсирующей струей, имеет ярко-алую окраску.
2. Кровь из раны вытекает непрерывно, сплошной струей темно-красного цвета.
3. Кровь из раны вытекает редкими каплями или медленно расплывающимся пятном.

5. Чем характеризуется артериальное кровотечение?

1. Кровь из раны вытекает пульсирующей струей, имеет ярко-алую окраску.
2. Кровь из раны вытекает непрерывно, сплошной струей темно-красного цвета.
3. Кровь из раны вытекает редкими каплями или медленно расплывающимся пятном.

6. Правильный способ остановки капиллярного кровотечения?

1. Наложение на рану давящей повязки.
2. Наложение на конечность жгута.
3. Резкое сгибание конечности в суставе.

7. Правильный способ остановки венозного кровотечения?

1. Наложение на рану давящей повязки.
2. Наложение жгута или резкое сгибание конечности в суставе.

8. Правильный способ остановки артериального кровотечения?

1. Наложение на рану давящей повязки.
2. Наложение жгута или резкое сгибание конечности в суставе.

9. Что необходимо сделать при потере сознания?
1. Искусственное дыхание.
 2. Массаж сердца.
 3. Освободить (санировать) дыхательные пути от инородных тел и рвотных масс.
10. По каким признакам судят о наличии внутреннего кровотечения?
1. Цвет кожных покровов, уровень артериального давления, сознание.
 2. Пульс, высокая температура, судороги.
 3. Резкая боль, появление припухлости, потеря сознания.
11. Для каких целей используется перманганат калия (марганцовка), находящийся в медицинской аптечке в автомобиле?
1. Наружно в водных растворах для полоскания рта, горла.
 2. Наружно в водных растворах для промывания ран.
 3. В водных растворах для промывания желудка.
 4. Для всех указанных в пп. 1 и 2 целей.
 5. Для целей, указанных в пп. 1-3.
12. Как оказать первую помощь пострадавшему в дорожно-транспортном происшествии при сильном ушибе живота?
1. Уложить пострадавшего на спину, дать теплый чай и в этом положении транспортировать в ближайшее медицинское учреждение.
 2. Провести противошоковые мероприятия, транспортировать в ближайшее медицинское учреждение в положении лежа на боку с согнутыми в коленях ногами.
 3. Дать обезболивающие лекарства, уложить на живот и транспортировать в этом положении до ближайшего медицинского учреждения.
13. Какие признаки закрытого перелома костей конечностей?
1. Сильная боль, припухлость мягких тканей и деформация конечности.
 2. Конечность искажена, поврежден кожный покров, видны осколки костей.
 3. Синяки, ссадины на коже.
14. Какая повязка накладывается при повреждении затылка?
1. Крестообразная или пращевидная.
 2. Спиральная.
 3. Шапочка.
15. Какая повязка накладывается при повреждении лба?
1. Шапочка или пращевидная.
 2. Спиральная.
 3. Шапочка.
16. Как оказать первую помощь пострадавшему при ожоге отдельных участков тела кислотой?
1. Промыть пораженное место 1-2%-ным раствором борной, лимонной или уксусной кислоты, наложить асептическую повязку.
 2. Промыть пораженный участок мыльным или 2%-ным раствором столовой соды, наложить асептическую повязку.
 3. Промыть пораженный участок водой и смазать жирным кремом, наложить асептическую повязку.
17. В каком положении эвакуируется пострадавший в дорожно-транспортном происшествии с вывихом бедра?
1. В положении лежа.
 2. В положении сидя.
 3. Свободное положение.
18. В каком положении эвакуируется пострадавший в дорожно-транспортном происшествии с вывихом костей верхней конечности?
1. В положении сидя.
 2. Свободное положение.
 3. Свободное положение, при общей слабости - сидя или лежа.

19. Основные правила наложения транспортной шины при переломе костей голени?
1. Наложить две шины с внутренней и наружной сторон ноги от стопы до коленного сустава и прибинтовать их.
 2. Наложить две шины с внутренней и наружной сторон ноги от стопы до середины бедра, чтобы обездвижить место перелома, коленный и голеностопный суставы.
20. Как правильно снять с пострадавшего рубашку при ранении левой руки?
1. Снять одежду с правой руки, а затем с левой.
 2. Снять одежду с левой руки, затем с правой.
21. Что необходимо сделать для освобождения дыхательных путей пострадавшего?
1. Поднять повыше голову.
 2. Подложить под плечи что-нибудь и максимально запрокинуть голову, очистить ротовую полость.
 3. Открыть рот пострадавшему.
22. Как транспортировать пострадавшего с проникающим ранением грудной клетки?
1. Лежа на животе.
 2. Лежа на спине.
 3. Лежа на спине с приподнятой верхней частью туловища.
23. Основные правила наложения транспортной шины при переломе бедренной кости в нижней трети?
1. Наложить одну шину от стопы до середины бедра.
 2. Наложить две шины, одну от стопы до подмышечной впадины, другую - от стопы до паха.
 3. Наложить две шины, от стопы до конца бедра.
24. Как оказать на месте происшествия первую помощь при простой и неглубокой ране?
1. Наложить стерильную повязку.
 2. Промыть рану лекарствами.
 3. Обработать края раны йодом и наложить стерильную повязку.
25. Какие признаки открытого перелома?
1. Сильная боль, припухлость мягких тканей, деформация конечности.
 2. Сильная боль, деформация конечности, поврежден кожный покров.
 3. Синяки, ссадины на коже.
26. Какие приемы первой медицинской помощи применяются при внутреннем кровоизлиянии или подозрении на него?
1. Наложить на поврежденную поверхность грелку со льдом или прохладную повязку, обеспечить покой.
 2. Дать холодной воды.
 3. Дать горячего чая.
27. Назовите основные правила оказания первой помощи при солнечном и тепловом ударах?
1. Как можно быстро перенести пострадавшего в тень, уложить на спину (голова должна быть ниже туловища), сделать растирание в области сердца.
 2. Поместить пострадавшего в тень или в прохладное помещение, раздеть, уложить на спину, сделать холодные компрессы, положить под голову валик, обеспечить достаточный доступ свежего воздуха.
 3. Усадить пострадавшего в тень, напоить холодным напитком, наложить холодный компресс на грудь.
28. Назовите основные правила оказания первой помощи при сотрясении мозга.
1. Уложить пострадавшего на спину, подложить под голову валик и дать теплое питье.
 2. Уложить пострадавшего на бок или спину со склоненной набок головой и транспортировать в этом положении в лечебное учреждение.
 3. Положить пострадавшего на спину или в положении полулежа со склоненной набок головой.
29. Какая повязка накладывается на голеностопный сустав при его повреждении?

1. Спиралевидная.
 2. Колосовидная.
 3. Восьмиобразная.
30. Какое кровотечение считается наиболее опасным?
1. Капиллярное.
 2. Венозное.
 3. Артериальное.
31. Как наложить транспортную шину при переломе пальцев и кисти?
1. По ладонной поверхности предплечья от начала пальцев до локтевого сгиба.
 2. С обеих сторон кисти и прибинтовать.
 3. По ладонной стороне предплечья от начала пальцев до плечевого сустава.
32. Какая повязка накладывается при повреждении пальца?
1. Крестообразная.
 2. Спиральная.
 3. Працевидная.
33. В каком положении необходимо эвакуировать пострадавшего с вывихами костей в суставах верхних конечностей?
1. В положении сидя.
 2. В положении лежа.
 3. Свободное положение, при общей слабости - сидя или лежа.
35. Где проводится надавливание на грудную клетку при закрытом массаже сердца?
1. Слева от грудины.
 2. Справа от грудины.
 3. На нижнюю треть грудины.
36. Какие лекарственные препараты являются обезболивающими?
1. Анальгин, панадол.
 2. Димедрол, валериана.
 3. Фталазол, пенициллин.
37. Какой должна быть транспортная шина?
1. С возможностью фиксации только места перелома.
 2. С возможностью фиксации места перелома и обездвиживания ближайшего сустава.
 3. С возможностью фиксации места перелома и обездвиживания двух смежных суставов.
38. При коллапсе (потере сознания и понижении артериального давления без кровотечения) необходимо:
1. Пострадавшего уложить так, чтобы его голова и ноги были на одном уровне, дать обезболивающее.
 2. Пострадавшего уложить так, чтобы его голова и ноги были на одном уровне, дать успокоительное средство.
 3. Пострадавшего уложить так, чтобы его ноги были выше уровня головы.
39. Как оказать первую медицинскую помощь при открытом переломе?
1. Концы сломанных костей совместить, наложить стерильную повязку на рану, осуществить иммобилизацию конечности.
 2. Погрузить обнаженные костные отломки в рану, наложить на рану стерильную повязку и пузырь со льдом, дать обезболивающие лекарства и обеспечить покой конечности.
 3. Осуществить правильную иммобилизацию конечности, наложить на рану стерильную повязку, дать обезболивающие лекарства и организовать транспортировку пострадавшего в лечебное учреждение.
40. Пострадавший находится без сознания. Дыхание, пульс отсутствуют. Ваши действия?

1. Вызвать «03» и ждать прибытия «скорой помощи».
2. Позвонить «03», делать искусственное дыхание и непрямой массаж сердца.
3. Положить пострадавшего в благоприятную позу, сделать перевязку, дать обезболивающее средство.

41. При транспортировке с переломом позвоночника пострадавший должен находиться в положении:

1. Пострадавший должен быть уложен на жесткий щит, в положении на животе
 2. (с валиком под верхнюю часть туловища) или на спине (с валиком в поясничном отделе).
 3. Пострадавший должен быть уложен на жесткий щит, в положении на животе с приподнятым
 4. головным концом.
3. Пострадавший должен быть уложен на жесткий щит, в положении на животе с опущенным головным концом.

Вопросы экзамена по Правилам дорожного движения

Дорожные знаки и дополнительные средства информации

27. Что означает этот знак?



1. Такого дорожного знака не существует.
2. Указывает место, где запрещено движение пешеходов.
3. Предупреждает водителей о приближении к пешеходному переходу.

28. С какой стороны наибольшая вероятность появления пересекающего дорогу автомобиля, если перед перекрестком установлен такой знак?



1. Справа.
2. Слева.
3. С любой стороны.



29. Какое значение для водителя велосипеда или мопеда имеет этот знак с табличкой?

1. Запрещено движение днем.
2. Запрещено движение с зажженной фарой.
3. Запрещено движение по субботним, воскресным и праздничным дням.



30. Какое значение для водителя велосипеда или мопеда имеет этот знак с табличкой?

1. Въезд запрещен.
2. Запрещено движение налево и направо.
3. Движение запрещено.

31. Какой из этих знаков обозначает место, где можно переходить дорогу?

1.



2.



1. Знак № 1.
2. Знак № 2.
3. Оба знака.



32. Имеет ли право водитель велосипеда проезжать под этот знак?

1. Не имеет права.
2. Имеет право.

33. Под какой из знаков водитель мопеда не имеет права проезжать?

А.



Б.



1. А.
2. Б.
3. А и Б.

34. Какой из этих знаков предупреждает о приближении к железнодорожному переезду без шлагбаума?

1.



2.



1. Знак № 1.
2. Знак № 2.



35. Имеет ли право водитель мопеда проезжать за этот знак?

1. Имеет право.
2. Не имеет права.



36. Что означает этот знак?

1. «Пешеходный переход».
2. «Движение пешеходов запрещено».
3. «Пешеходная дорожка».



38. Разрешено ли водителю мопеда выезжать на дорогу, обозначенную этим знаком?

1. Не разрешено.
2. Разрешено.

39. Какими буквами обозначены знаки, запрещающие движение на велосипедах?

А.



Б.



В.



1. А.
2. А и В.
3. Б и В.
4. А, Б, В.

40. Разрешается ли движение на велосипедах по дороге, обозначенной знаком «Автомагистраль»?

1. Не разрешается.
2. Разрешается не далее метра от правого края проезжей части.

41. Какой знак обозначает дорогу с односторонним движением?



1.



2.



3.

1. На всех рисунках.
2. Только на рис. 2.
3. На 1 и 2.
4. Только на 3.

42. Какой знак называется «Пешеходная дорожка»?



1.



2.



3.



4.



43. Этот дорожный знак обозначает:

1. Полосу для движения маршрутных транспортных средств.
2. Место остановки автобуса и (или) троллейбуса.
3. Дорогу, предназначенную только для движения автобусов.



44. Этот знак:

1. Разрешает объезд препятствия слева.
2. Обозначает выезд на дорогу с односторонним движением.
3. Разрешает движение только налево.

45. Какой знак относится к группе запрещающих?



1. А и В.
2. Б.
3. Все.



46. Этот дорожный знак информирует:

1. Об участке дороги, на котором возможен выброс гравия, щебня и т.п. из-под колес транспортных средств.
2. Об участке дороги, где возможно разбрызгивание грязи.

47. Какие знаки предупреждают о приближении к опасному повороту дороги?



1. Знаки 2 и 5.
2. Знаки 2 и 3.
3. Знаки 2, 3, и 5.
4. Знаки 1 и 4.
5. Знак 2.



48. Данный знак обозначает:

1. Движение велосипедисту направо запрещено.
2. Движение велосипедисту запрещено, кроме поворота направо.
3. Движение на велосипедах запрещено.

49. В каком ответе наиболее полно отражено назначение информационно-указательных знаков?

1. Устанавливают очередность проезда перекрестков, пересечений проезжих частей или узких участков дороги.
2. Вводят или отменяют определенные режимы движения, а также информируют о расположении населенных пунктов и других объектов.
3. Вводят или отменяют определенные ограничения движения.
4. Уточняют или ограничивают значения знаков, с которыми они применяются.
5. Информировать водителей о приближении к участку дороги, движение по которому требует особого внимания.

50. Какой знак применяется для обозначения жилой зоны?



1.



2.



3.

1. Только 3.
2. Только 1.
3. Только 2.
4. Только 2 и 3.

51. Как поступить велосипедисту, если перед перекрестком установлен этот знак?



1. Если нет машин, проехать перекресток без остановки.
2. При проезде перекрестка быть особенно внимательным.
3. Остановиться у стоп-линии, а если ее нет — перед краем пересекаемой проезжей части, и уступить дорогу транспортным средствам, движущимся по пересекаемой дороге.

52. Может ли здесь водитель поставить мотоцикл на стоянку?



1. Да.
2. Нет.